



instalační příručka

verze 2



Obsah

Představení	1
Instalace	2
Aktualizace	3
Začínáme	4
Zkrácený návod	5
Bezpečnostní pokyny ..	6

Výrobce:

ACUM s.r.o.
Puškinova 94
346 01 Horšovský Týn
www.acu-m.cz

Copyright © 2011 ACU-M s.r.o.

Představení ACU-M

Systém ACU-M slouží jako pomocník při posuzování energetického stavu lidského těla a při jeho ladění. Využívá zkušeností čínské medicíny a zároveň se orientuje na metodiku, kterou v minulém století vypracoval Willy Penzel.

Zařízení se skládá ze sondy, kterou lze využít i na samostatné měření a stimulaci, z převodníku a programu.

Autoři

Na vývoji zařízení se podíleli:

Dr. Zdeněk Šos - odborná stránka, <http://www.reha-arnika.cz>

Ing. Miroslav Ešner - koordinace a technická stránka, <http://www.trezalka.cz>

Miroslav Hokeš - vývoj SW a návrh převodníku, <http://www.mhsystem.cz>

Součásti balení

Zařízení je dodáváno v základní sestavě:

- [sonda](#) rozšířená o konektor pro výstup signálu a připojení napájení z převodníku
- převodník signálu
- HW klíč USB s instalačním SW a uživatelskou příručkou
- elektroda do ruky



- kabel pro spojení sondy s převodníkem



- USB kabel pro propojení převodníku s počítačem



- instalační manuál

Čelní pohled na převodník



Panel zleva:

- konektor 2.5 jack pro připojení sondy
- USB - mini USB konektor pro připojení k PC
- LED (bez označení) - signalizace přenosu dat
- kalibrační výstup označený trojúhelníkem
- konektor na připojení elektrody

Instalace

Požadavky na instalaci

Minimální požadavky na počítač

- operační SW Windows 2000, XP, Vista, Windows 7
- volné dva porty USB 2.0
- volný 1 GB na HD
- obrazovka s rozlišením alespoň 800x600 bodů
- doporučeno připojení k internetu pro aktualizace softwaru.

Pod MAC OS je možné provozovat aplikaci na virtualizovaných windows (např. Parallels Desktop nebo WMware).

Instalace programu

Instalace má dvě základní části. V první nainstalujete program a po jejím dokončení můžete připojit a nainstalovat převodník.

1. Zasuňte USB klíč do volného slotu USB a nechte systém zařízení identifikovat. V případě potřeby doinstalujte ovladače pro USB klíč. **Zatím nepřipojujte převodník!**

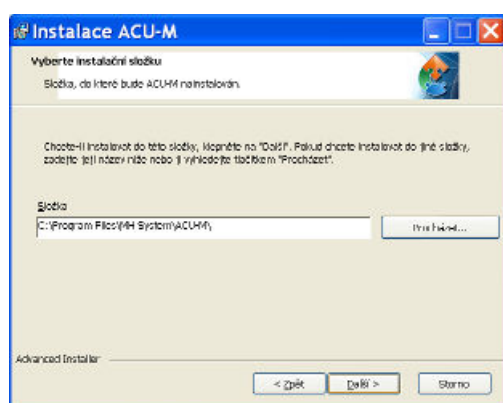
Pokud provádíte instalaci do systému **Windows 7**, je nutné nejprve vypnout řízení uživatelských účtů (úroveň zabezpečení):

Ovládací panely / Systém a zabezpečení / Centrum akcí / Změnit nastavení nástroje Řízení uživatelských účtů

- přesuňte jezdec do spodní polohy a potvrďte stisknutím tlačítka OK
- restartujte PC

Po dokončení instalace je možné nastavit úroveň zabezpečení zpátky na původní hodnotu, ale pro provoz počítače není toto omezení zapotřebí.

2. USB klíč je označen **ACU-M**. V jeho základním adresáři spusťte program **SETUP.EXE**. Tento program můžete spustit i z jiného umístění. Pro instalaci není USB klíč ACU-M nutný.
3. Spustí se "Průvodce instalací", v kterém po rozbalení souborů pokračujte tlačítkem **Další**.
4. Vyberete adresář, do kterého chcete program nainstalovat a zvolíte **Další**.



5. Po výběru tlačítka **Instalovat** bude instalátor pokračovat v instalaci.
6. Po stisknutí tlačítka **Dokončit** je instalace hotová, v nabídce Start v Programech se objeví složka **ACU-M**, s programy ACU-M a Update. Zároveň se umístí zástupce programu ACU-M na plochu.

Instalovaný program je nutné zaregistrovat v záložce nastavení.

Instalace převodníku

1. Připojte převodník k PC. Systém při prvním zapojení spustí instalaci ovladačů převodníku.
2. Potvrďte automatické vyhledání nejlepšího ovladače systémem. Pokud by jej systém nenašel

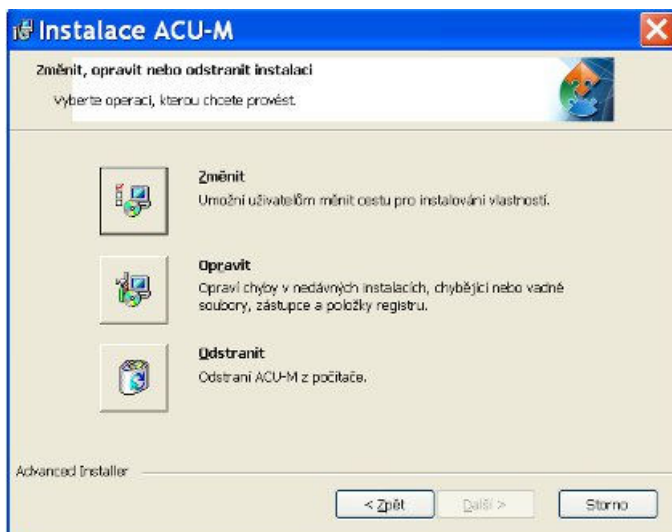
můžete použít ruční zadání umístění ovladače. Naleznete jej v adresáři programu, standardně C:\Program Files\MH System\ACU-M\driver.

Oprava instalace a odinstalování

Instalátor umožňuje kromě počáteční instalace

- opravu nainstalovaných souborů
- odinstalování programu ACU-M.

V případě spuštění programu setup.exe v počítači s nainstalovaným programem ACU-M se objeví následující obrazovka.



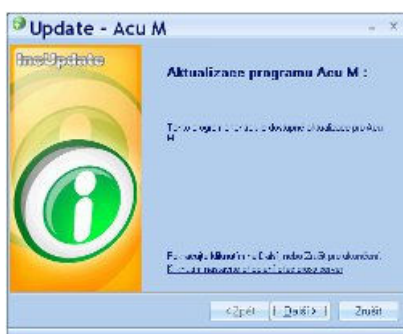
Aktualizace



Aktualizace jsou volně dostupné na webu www.acum.cz a vyvolávají se z menu Start / programy volbou ACU-M/Aktualizace.

Po spuštění programu se řídíte instrukcemi v okně aktualizacího programu.

Okno spuštěného programu:



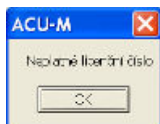
Aktualizaci lze také spustit z běžícího programu tlačítkem **Update** v záložce [Nastavení](#).

Začínáme

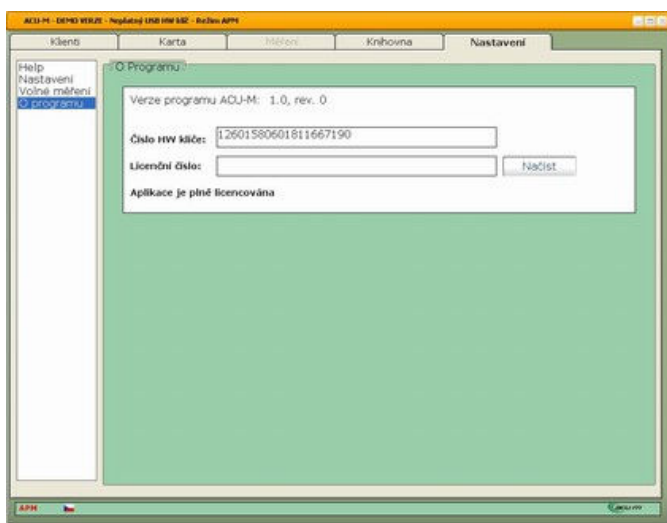
Program běží v plném režimu pouze s USB klíčem zasunutým ve slotu USB. Při prvním spuštění je nutné klíč zaregistrovat. Při dalších spuštěních je přítomnost klíče nutná pouze při spuštění programu. Bez USB klíče běží program v režimu DEMO s omezenou funkcí.

Registrace programu

1. Při spuštění ACU-M se zasunutým USB klíčem se zobrazí



2. Zvolte záložku **Nastavení / O programu** a stisknete tlačítko **Načíst** pro načtení **Licenčního čísla** z USB klíče.



Registrace je možná i pokud je USB klíč vložen dodatečně při spuštěném programu. Po jeho vložení opět stisknete tlačítko **Načíst** v **Nastavení / O programu**. Tentokrát se doplní s **Licenčním číslem** také **Číslo HW klíče**.

Připojení převodníku a první nastavení

Připojte převodník k PC a do něj zapojíte sondu. Při prvním připojení převodníku systém pravděpodobně spustí instalaci ovladačů převodníku, kterou musíte dokončit.

Po úspěšné instalaci doporučujeme provést [kalibraci](#) sondy v záložce **Nastavení / Nastavení**. Zároveň zde ověříte úspěšnost instalace převodníku - v okénku pod tlačítkem **Najdi ACU-M** se zobrazí parametry připojení.

Pozn.: pokud se parametry připojení nezobrazí ani při opakovaném stisku **Najdi ACU-M**, odpojte převodník od PC a restartujte program.

Nakonec nastavte informaci o uživateli a proved'te [aktualizaci programu](#) přes internet.

Režim bez USB klíče (demo)

Po odklepnutí hlášení o nepřítomnosti klíče je možné používat většinu funkcí programu. V knihovně lze zobrazovat obrázky drah a bodů pouze pro dráhu jater a nelze změřit více než 2 hodnoty. Je možné procházet grafy vzorového měření s plnou funkcionalitou.

Rukověť - zkrácené představení programu

V této kapitole se pokusíme zhruba přiblížit možnosti programu a postup práce. Detailní informace získáte v dalších kapitolách.

Začínáme

Nejprve program nainstalujte z dodané flash paměti, která je zároveň HW klíčem. Po [instalaci](#) nezapomeňte klíč zaregistrovat v záložce [Nastavení / o programu](#) - bez registrace běží program v omezeném režimu. Po úspěšné instalaci doporučujeme s připojeným převodníkem a sondou provést [kalibraci](#) sondy v záložce [Nastavení / Nastavení](#). Zároveň zde ověříte úspěšnost instalace převodníku - v okénku pod tlačítkem [Najdi ACU-M](#) se zobrazí parametry připojení. Je vhodné nastavit svoji identifikaci v záložce [Nastavení / Nastavení / Informace o uživateli](#).

Založení klienta

Prvním krokem při měření je založení klienta v záložce [Klienti](#) nebo výběr již existujícího záznamu. Po stisknutí tlačítka [Vložit nového klienta](#) se provede přepnutí do záložky [Karta](#), kde zadáte jméno a popřípadě další údaje. Po založení nebo výběru klienta jeho jméno nahradí nápis Karta v záložce [Karta](#) (druhá zleva). V záložce karta můžete tlačítkem [Historie](#) otevřít textový soubor určený pro uložení dalších údajů o klientovi.

Měření

Jakmile máte vybraného klienta, zpřístupní se záložka [Měření](#). Měření odstartuje stiskem tlačítka příslušné sady bodů, například [P-Pramene](#). Otevře se okno nového měření, klient uchopí do ruky elektrodu a spustíte měření tlačítkem [Spustit měření](#). Během měření se snažíte nalézt místo s nejmenším odporem (sonda vydává nejvyšší tón a sloupec na obrazovce vpravo dole je nejvyšší) a toto místo udržet. Je důležité při měření používat konstantní sílu přitlaku sondy. Po skončení měření všech 24 hodnot stiskněte tlačítko [Uložit](#). Provede se návrat do záložky měření naměřená sada hodnot je zobrazena na nejvyšší pozici pravého seznamu.

Vyhodnocení

V záložce [Měření](#) je k dispozici několik grafů, které obsahují i doporučené řešení (kromě grafu [Vyhodnocení odchylek](#)). Graf se spustí stiskem ikony grafu a převezme sadu dat, která je zvýrazněná v seznamu v pravém podokně. Pokud není zvýrazněná žádná, převezme se nejvyšší (nejnovější měření). Doporučené řešení jsou přístupná po stisknutí tlačítka [Zobrazit vyhodnocení](#), konkrétní řešení vyberete pokliknutím na vybraný řádek v tabulce. Tlačítkem [Clip](#) lze zatržené doporučené řešení přenést do textového souboru aktuálního doporučení. Aktuální doporučení se

V záložce [Měření](#) můžete využít porovnání grafů z více protokolů (maximálně 3). Zatrhněte protokoly, které chcete porovnat a ve formuláři [Tisky](#), který je umístěn v pravé spodní části okna karty [Měření](#), vyberte zvolené typy grafů a stiskněte tlačítko [Tisk](#). Vygeneruje se HTML soubor, který lze vytisknout nebo převést do PDF.

Knihovna

V záložce [Knihovna](#) lze zobrazit průběhy drah, akupunkturní body a další pomocné soubory.

Nastavení

V této záložce naleznete help, možnost přepnutí do jiného režimu (APM / TCM) a změnu jazyka, kalibraci a testování sondy, nastavení údajů o uživateli a registraci.

Bezpečnostní pokyny

Pokyny pro provoz

Přístroj se skládá z akupunkturní sondy a převodníku a pokyny se vztahují na obě komponenty.

- Před použitím se ujistěte, že přístroj a jeho příslušenství nejsou viditelně poškozeny.
- Používání přístroje nenahrazuje návštěvu lékaře a léčbu.
- Nenechávejte přístroje blízko tepelných zdrojů a nepoužívejte je v blízkosti (1m) krátkovlnných či mikrovlnných přístrojů (např. mobilních telefonů), protože to může vést k nepříjemným proudovým rázům.
- Pokud přístroj spadl na zem nebo byl vystaven extrémní vlhkosti či byl poškozen jiným způsobem, nesmí se používat. Přístroj nesmí být vystaven vysokým teplotám nebo slunečním paprskům a nesmí být používán v přítomnosti zápalných plynů.
- Přístroj nesmí být ponořen do vody nebo jiné kapaliny a žádná kapalina do něho nesmí vniknout.
- Je rovněž zakázáno používat přístroj v prostředí s vysokou vlhkostí vzduchu, jako např. v koupelně nebo při koupání a sprchování.
- Přístroj nepoužívejte, pokud máte kardiostimulátor nebo jiné implantáty, jako např. inzulinovou pumpu nebo kovové implantáty.
- Vyskytnou-li se podráždění nebo alergické reakce, léčbu přerušte a vyhledejte lékaře.
- Výrobce neručí za škody způsobené neodborným nebo nesprávným používáním.
- Chraňte přístroj před prachem, špínou a vlhkostí.
- Přístroj nesmíte za žádných okolností otvírat a opravovat, jinak není zaručeno jeho bezchybné fungování. Při nedodržení těchto pokynů zaniká záruka.
- Při opravách se obraťte na zákaznický servis nebo na autorizovaného prodejce.

Kontraindikace pro použití sondy

Sondu není vhodné používat bez konzultace s Vaším lékařem v těchto případech:

- porušení kožního krytu
- kovové předměty v proudové dráze
- kardiostimulátor
- aplikace přes oblast srdce
- zánětlivé poškození kůže
- poruchy kožní citlivosti
- v těhotenství aplikace přes oblast břicha, podbřišku a na LS páteř